



Loh- und Weißgrannen-Club Württemberg-Hohenzollern

Schulung 2023

Frank Dettinger – Zuchtwart

Weißgrannen - Kopfzeichnung



Position „5. Abzeichen“ enthält alle Zeichnungsmerkmale in einer Position.

- Kopfzeichnung**
- Rumpfzeichnung**

Die heutige Schulung beschäftigt sich mit der Kopfzeichnung

Weißgrannen - Kopfzeichnung



Als Abzeichen gelten die weiß eingefassten Nasenlöcher, die weiße Augeneinfassung, diese soll die Augen gleichmäßig breit geschlossen umgeben, die weiße Einfassung der Kinnbacken und Ohren, die beiden weißen Flecken am Ohrenansatz, ... Der Ohrenrand ist sauber abgegrenzt und frei von dunklen Punkten und Einläufern.

Weißgrannen - Kopfzeichnung



Leichte Fehler:

Schwache, nicht scharf abgegrenzte Abzeichen, Ohrenflecken, Nasenlöchereinfassung, Kinnbacken oder Ohreneinfassung. Dunkle Flecken im Ohrenrand ... Leichte Unterbrechungen der Augen- oder Kinnbackeneinfassung. Ungleichmäßig geformte Augeneinfassung.

Schwere Fehler:

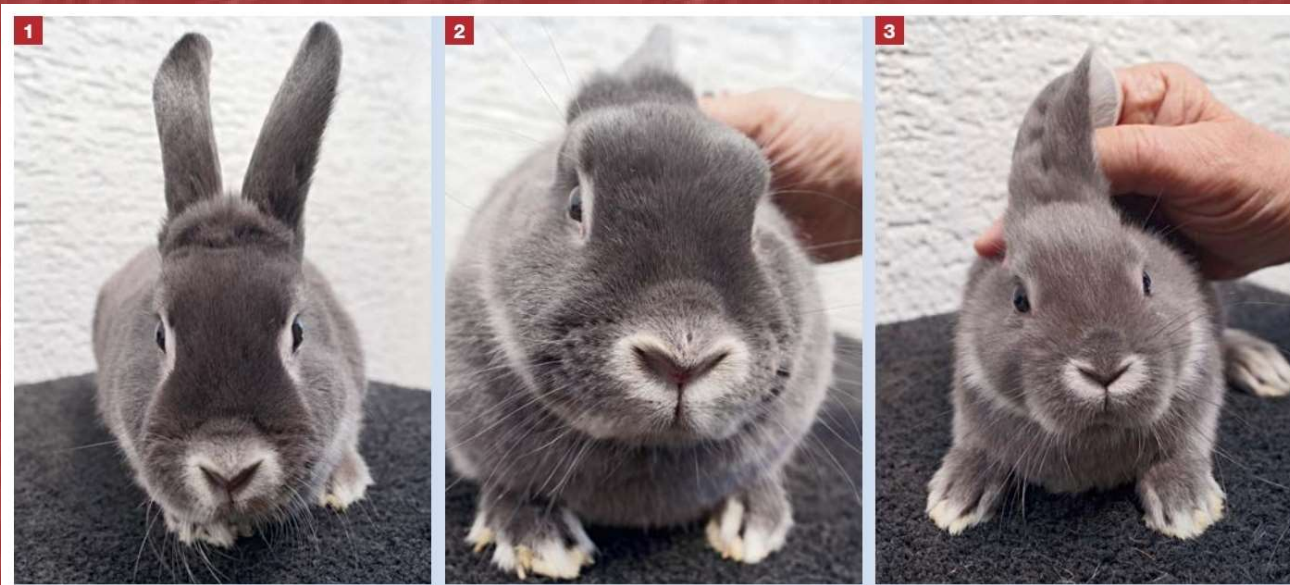
Insgesamt zu schwach ausgeprägte Abzeichen, fehlende Augen-, Kinnbacken- oder Ohreneinfassungen. Zu stark verschwommene Abgrenzung der Abzeichen.

Weißgrannen - Kopfzeichnung



Weißgrannen - Kopfzeichnung

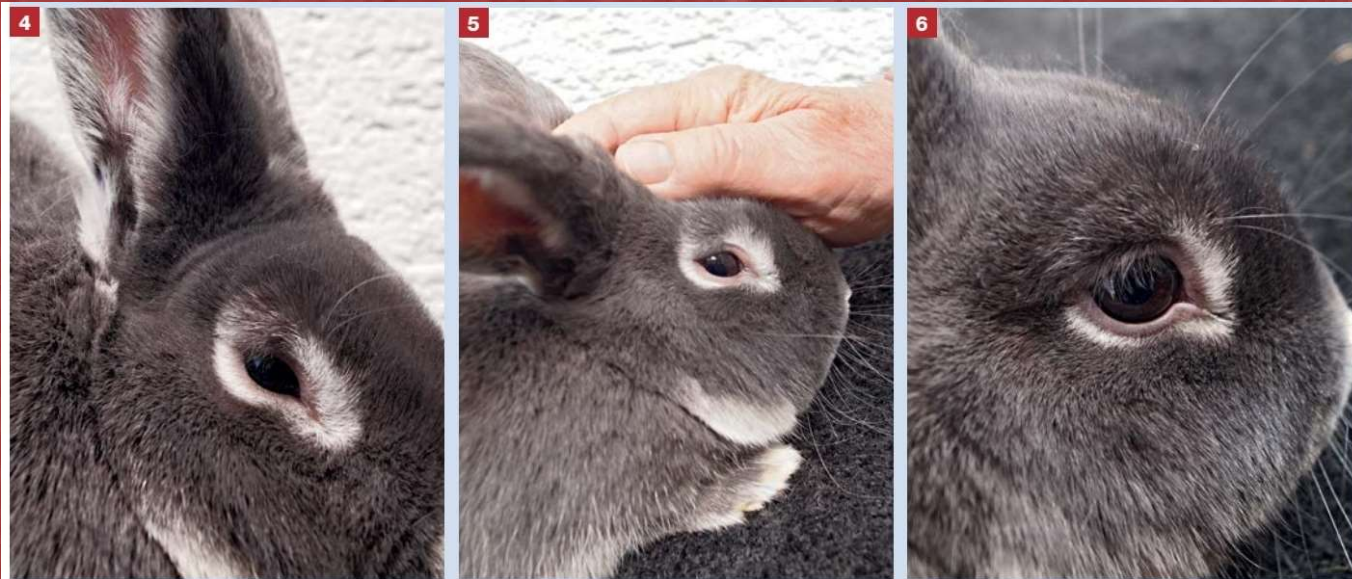
- weiß eingefassten Nasenlöcher



Weißgrannen - Kopfzeichnung



- weiße Augeneinfassung



Weißgrannen - Kopfzeichnung



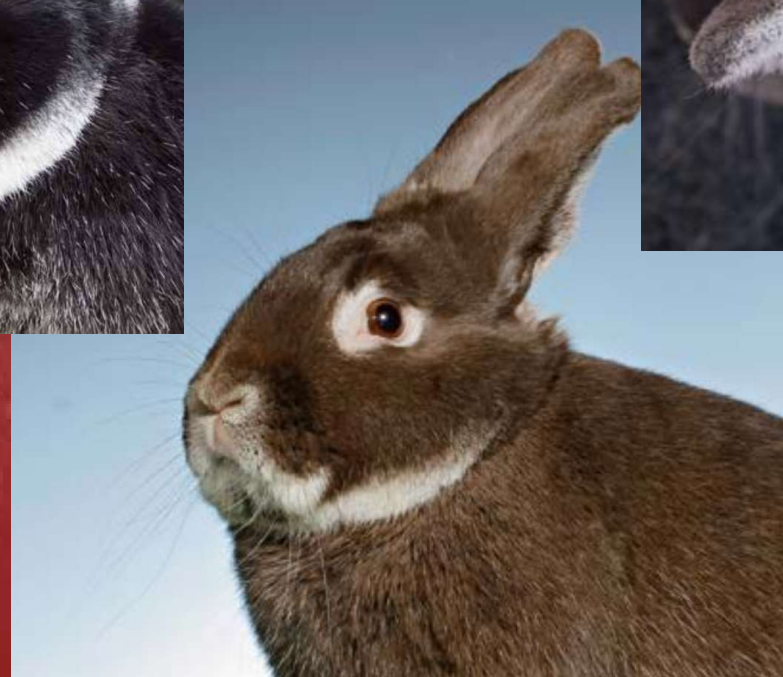
- weiße Augeneinfassung



Weißgrannen - Kopfzeichnung



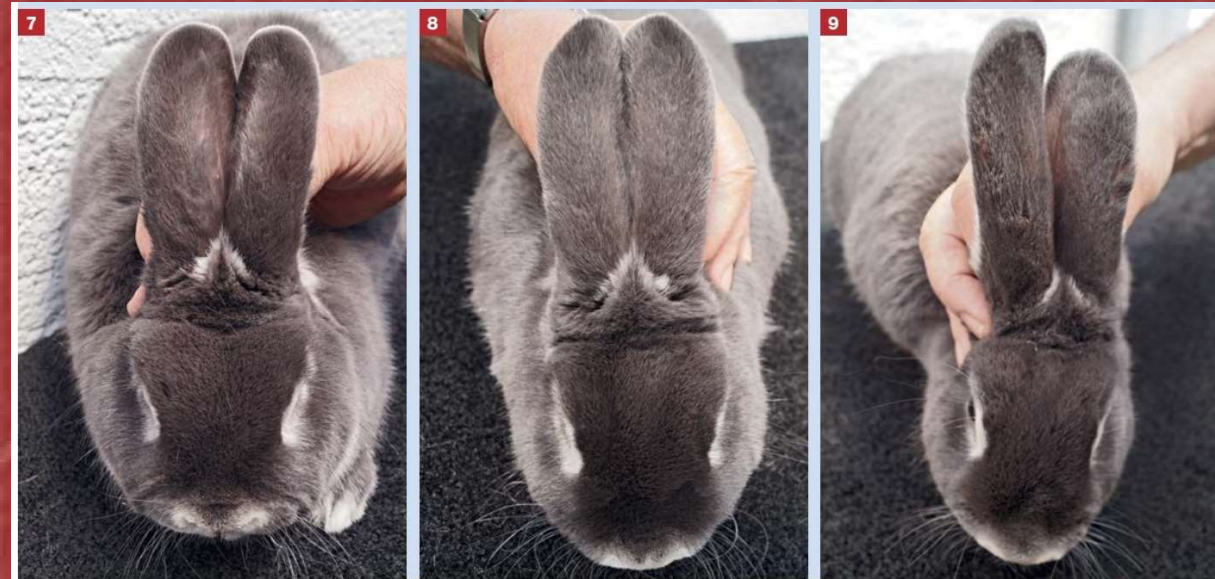
- weiße Einfassung der Kinnbacken und Ohren



Weißgrannen - Kopfzeichnung



- die beiden weißen Flecken am Ohrenansatz



Lohkaninchen - Kopfzeichnung



Position „4. Kopfzeichnung

Im Gegensatz zu den Weißgrannen gibt es bei den Lohkaninchen ein eigene Position für die Kopfzeichnung.

Lohkaninchen - Kopfzeichnung



Die Einfassung der Nasenlöcher ist scharf abgegrenzt und lohfarbig.

Die Kinnbackeneinfassung ist bis zum Genick durchgehend und ist ebenfalls scharf abgegrenzt; ebenso der Kinnbackenzacken.

Die nicht zu breiten, jedoch gleichmäßigen und vollständig geschlossenen Augenringe treten durch Ihre Lohfarbe deutlich in Erscheinung.

Die Ohren sind stark lohfarbig eingefasst, am Ohrenansatz treten zwei lohfarbige Flecken deutlich in Erscheinung.

Lohkaninchen - Kopfzeichnung



Die Intensität der Lohfarbe in der Kopfzeichnung ist von hoher Bedeutung, sie sollte unbedingt gleichmäßig sein.

Die Backen dürfen seitlich bis zur Unterkante des Auges lohfarbig bespritzt sein.

Die Lohfarbe in der Kopfzeichnung tritt bei den schwarzen und braunen Lohkaninchen kräftiger als bei den blauen und fehfarbigen in Erscheinung.

schwarz + braun:	kräftig lohfarbig bis rostrot
blau + fehfarbig:	gelblich lohfarbig bis orange rot

Lohkaninchen - Kopfzeichnung



Leichte Fehler:

Schwache oder unscharfe Einfassung der Nasenlöcher, schwache oder nicht durchgehende Kinnbackeneinfassung, ungleichmäßig geformte Augenringe, schwache Einfassung der Ohrenränder sowie schwache Ohrenflecken, zu geringe Intensität der Lohfarbe entsprechend der Farbenschläge oder ungleichmäßige Lohfarbe.

Schwere Fehler:

Zu schwache oder gänzlich fehlende Nasenlöcher- oder Kinnbackeneinfassung. Starke Unterbrechung eines oder beiden Augenringe. Gänzlich fehlende Augenringe, Ohreneinfassung oder Ohrenflecken.

Lohkaninchen - Kopfzeichnung



Lohkaninchen - Kopfzeichnung



- Nasenlöcher



Scharf abgegrenzte Naseneinfassung.



Vorzüglich scharf abgegrenzte Naseneinfassung.



Scharf abgegrenzte Naseneinfassung.



Nicht scharf abgegrenzte und melierte Naseneinfassung.

Lohkaninchen - Kopfzeichnung



- Nasenlöcher



Melierte Schnauzpartien gelten als häufige leichte Fehler, die in der Position 6 gestraft werden.

Lohkaninchen - Kopfzeichnung



- Augenringe



Ein unterbrochener Augenring führt zum Ausschluss von der Bewertung.



Lohkaninchen - Kopfzeichnung



- Augenringe



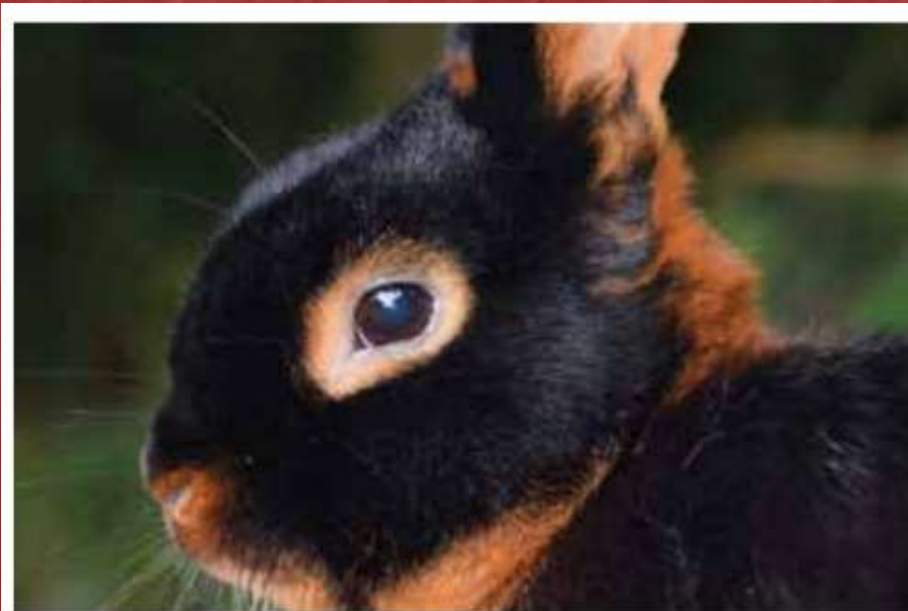
Ein gleichmäßiger Augenring mit kräftiger Lohfarbe gilt als ideal.



Dieser Blauloh zeigt einen ungleichmäßigen Augenring, der als leichter Fehler zu strafen ist.



Dieser Augenring ist gleichmäßig, jedoch fehlt es an Lohfarbe.



Lohkaninchen - Kopfzeichnung



- Kinnbacken und Ohren



Lohkaninchen - Kopfzeichnung



- Kinnbackenzacken



Lohkaninchen - Kopfzeichnung



- die beiden Ohrenflecken



Dieses Tier zeigt einen vorzüglichen Ohrenfleck.

Schwache Ohrenflecken gelten als leichter Fehler.





Quellenangabe

- Standard 2018 ZDRK
- Kleintiernews diverse
- Kaninchen Zeitung diverse
- Foto Frank Dettinger